

Pfarre zur Frohen Botschaft	Eigene Dokumente	9. Juli 2021	Version 1
	D 7.1 Umwelterklärung	Verantwortlich: Leitung	Seite 1 von 6

## Pfarre zur Frohen Botschaft



Die Pfarre zur Frohen Botschaft (PzfFB) wurde am 1.1.2017 aus den ehemaligen Pfarren St. Elisabeth, St. Florian, St. Thekla und Wieden-Paulaner als Pfarre neu gegründet. Da auch die zum 4. Bezirk gehörenden ehemaligen Pfarrgebiete von St. Karl der neuen Pfarre einverleibt wurden, umfasst sie somit den gesamten 4. und Teile des 5. Wiener Gemeindebezirkes. Mit 17.000

Katholiken ist sie derzeit die größte Pfarre der Erzdiözese Wien. Die Herausforderungen als Wiener Innenstadtpfarre betreffen vor allem den Schwund an Gläubigen, die Wochenendpendler und in Zeiten der Pandemie ganz besonders die hohe Anzahl an Caritasklienten und Obdachlosen.

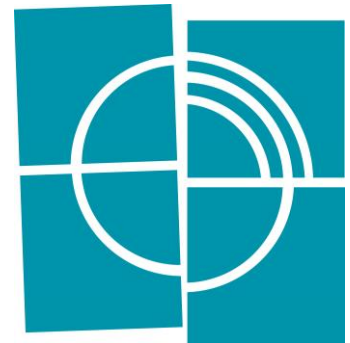
Von den vier Pfarrgemeinden stellt St. Thekla vor allem in Bezug auf das EMAS-Programm eine Besonderheit dar. Sie ist dem Piaristenorden übertragen und nutzt dessen Kirche und

Räumlichkeiten des Schulhauses. Die Pfarrgemeinde hat aber keinen Einfluss auf die rechtlichen Bereiche,

Beheizung, elektrische Energie und Abfallentsorgung. Getrennt davon gibt es die katholische Jungschar St. Thekla, die in 9 Gruppen ca. 40 Kinder und 50

Jugendliche wöchentlich betreut und mit ihnen im Herbst, zu Pfingsten und im Sommer auf Lager fährt. Sie bringt über die Lagerküche einen eigenen Teilbereich ein. Aufgrund der speziellen Struktur

der Pfarre wurde der Beschluss zur EMAS-Zertifizierung sowohl auf Pfarr- und Gemeinde- als auch gesondert auf Jungscharleitungsebene gefasst.



## Bisherige Maßnahmen im Sinne von Schöpfungsverantwortung und Umweltpolitik

Mit der Gründung war es unserer Pfarre ein Anliegen, Akzente im Umweltschutz und in „Eine-Welt-Aktivitäten“ zu setzen. Bereits im Jahr 2016 wurden Projekte zur sozialen und umweltpolitischen Unterstützung und für deutlich stärkere Sorge um Nachhaltigkeit, Schöpfungsverantwortung, Mülltrennung, usw. in das Pastoralkonzept aufgenommen. Durch ein Team Schöpfungsverantwortung wurden seither eine Fülle an Projekten umgesetzt und z.B. im PGR beschlossen, dass alle Pfarrveranstaltungen mit Bewirtung als sogenannte „Öko-Events“ durchzuführen sind. Auch scheinbar kleinere Aktivitäten wie die Verwendung von Bio-Freilandeiern für die Ostereieraktion oder die Umstellung auf „Fair-Trade-Kaffee“ wurden bereits umgesetzt. Das mit Gründung der Pfarre beschlossene „Eine-Welt-Projekt“



Vanakkam entwickelte sich neben der sozialen Zielsetzung der Unterstützung einer Schule in Südindien zu einem intensiven Austausch in Gebet, Umweltschutz und Entwicklung. So

wurden gemeinsam Fahrradsegnungen durchgeführt, die Beschaffung von Wassertanks und Auffangbecken für Regenwasser in der Landwirtschaft finanziert, sodass heute wieder ertragreiche Feld- und Gartenbewirtschaftung möglich ist und für arme Familien die Anschaffung von Kühen zum nachhaltigen Überleben ermöglicht wird. In der



Seelsorge wurden Wallfahrten und Festgottesdienste zum Thema Schöpfungsverantwortung organisiert. Informationstage zu E-Mobilität und Impulsabende zu Klimaschutz und Schöpfungsverantwortung werden regelmäßig durchgeführt. Bei Baumaßnahmen wird bereits seit einiger Zeit auf das Thema Wärmedämmung und Klimaschutz ein besonderes Augenmerk gelegt. Seit der Gründung der Pfarre wird ausschließlich



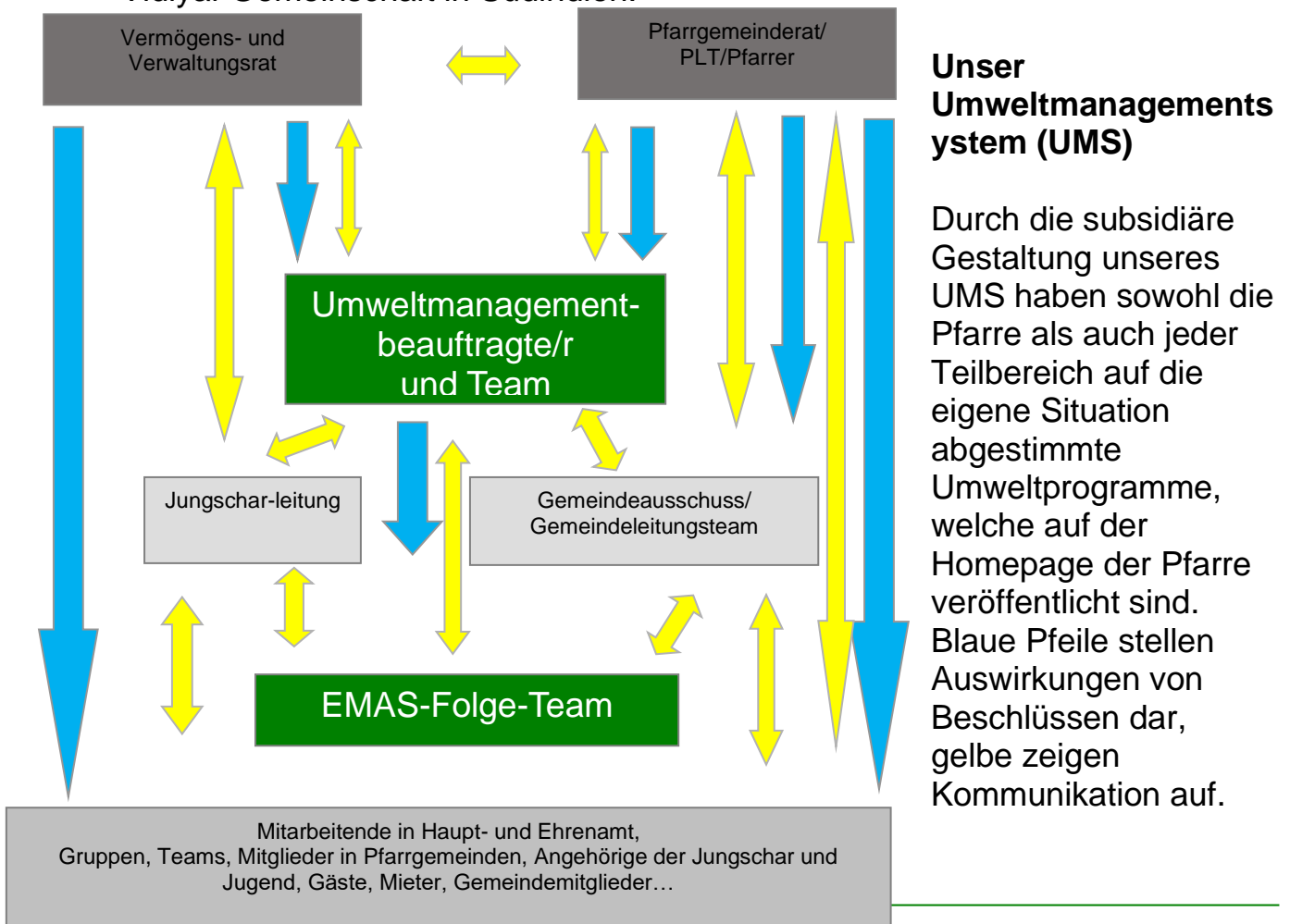
regenerativ erzeugter Strom bezogen und es werden derzeit außerdem alle Leuchtmittel Schritt für Schritt durch LED-Leuchten ersetzt.

### Umweltleitlinien der Pfarre zur Frohen Botschaft

Ausgehend von unserem Bekenntnis zu Gott und seiner Schöpfung ist es uns ein Anliegen, mit unseren Mitmenschen solidarisch zu leben. Auch allen anderen Lebewesen in unserer Umwelt wollen wir mit Verantwortung begegnen und das Zusammenleben mit ihnen rücksichtsvoll gestalten. Gestützt auf die Enzyklika 'Laudato Si' haben wir in unserer Pfarrvision das Bekenntnis abgegeben, „Verantwortung für Schöpfung und Gesellschaft zu übernehmen“.

Dementsprechend orientiert sich unser Verhalten an folgenden Umsetzungslinien:

- Müllvermeidung- und -trennung,
- Energieeffizienz
- Klimaschutz
- regionale Kreislaufwirtschaft mit Fokus auf Tier- und Pflanzenschutz
- „fairer“ Handel mit den Produzent\*innen von Produkten, die in Europa nicht verfügbar sind,
- gelebte Partnerschaft in Form unseres Pfarrprojektes „Vanakkam“ mit der Vidiyal-Gemeinschaft in Südindien.





Pfarre zur Frohen Botschaft	Eigene Dokumente	9. Juli 2021	Version 1
	D 7.1 Umwelterklärung	Verantwortlich: Leitung	Seite 4 von 6

Aus Platzgründen können in der Umwelterklärung nur die wesentlichsten Bereiche in zusammengefasster Form dargestellt werden.

## Zusammengefasstes Umweltprogramm der Pfarre zur Frohen Botschaft

Ziel	Ausführung (Wer)	Kontrolle	Zeitraumen/ Anzahl	Maßnahmen
Bildungsmaßnahmen intensivieren	PLT Team Schöpfung	PGR	Jährlich mind. 5 Veranstaltungen	Bildungsabende, Exkursionen, Klausur
Schöpfungsverantwortung pastoral umsetzen	Pastoralteam	PGR	Jährlich 5 Aktivitäten	Segnungen, Laudato Si, Öko-Events, Vanakkam, hl. Messen
Energieeffizienz erhöhen	GAs mit VVR	PGR	Ab 2022 jährliche Reduktion bei den Emissionen bei Heizenergie 1 %, bei elektrischer Energie 2 % zu 2019	Solaranlagen, Wärmedämmung, Zählereinbau, LEDs verwenden
Nachhaltiger ernähren	GAs, Festteams, KJ St. Thekla	UMB	Ab 2021, bei Pfarrfesten 2 veg. Speisen, Umstellung auf biologische Säfte, Kaffee aus Fair Trade	Vegetarische Küche, biologische Getränke, Fair Trade
Abfall reduzieren	GAs, KJ St. Thekla	UMB, PGR	ab 2021 Beamer statt Liedzettel, ab 2023: Pfarrliche Feste nur mehr mit Mehrweg- oder Recycling-Flaschen (Rückgang Plastikmüll jährlich 5 %),	Mehrweggebinde, recyceln,
Energie sparen	GAs	UMB	Ab 2021 Einbau Abstrahlfolien in St. Florian und St. Elisabeth	Isolierung, Raumtemperatur, Zähler einbauen
Reduktion Verkehrsemissionen	PGR, GAs	UMB	Ab 2021: An- und Rückreise Pfarrklausur mit öffentlichen Verkehrsmitteln	Jährlich 10 % Steigerung des Anteils öffentlich Reisender
Ressourcenschonendes Papier	Pfarrsekretärinnen	UMB	Ab 2021 schrittweise Umstellung auf 75g-Papier, Umstellung auf Öko-Papier, 2023 80 % Umstellung erfolgt	Absprache/ Vorgabe an Druckerei

Details lassen sich unter folgendem Link nachlesen.

<https://pfzfb.at/emas-umweltmanagement/>

## Umweltmanagement-Kennzahlen

Nr.	Kennzahl	Einheit	2017	2018	2019	2020
<b>Einrichtungskennzahlen</b>						
1	Mitarbeitende/MA (Vollzeitstellen)	Anzahl	14	15	15	14
2	<b>Flächen</b>					
2.1	Grundstück	m <sup>2</sup>	6 420	6 420	6 420	6 420
2.2	davon: versiegelte Fläche	m <sup>2</sup>	6 208	6 208	6 208	6 208
2.3	Beheizbare Nutzfläche	m <sup>2</sup>	4 728	4 728	4 728	4 728
<b>Umweltkennzahlen</b>						
3	<b>Wärmeenergie</b>					
3.1	Energieverbrauch gesamt	kWh	521 621	553 371	543 031	468 595
3.2	davon aus regenerativen Energiequellen	kWh	80 856	71 531	68 786	54 435
3.3	witterungsbereinigter Energieverbrauch (Ges.- Verbr. x Klimafaktor)	kWh	667 675	614 242	667 928	543 570
3.4	bereinigter Verbrauch/m <sup>2</sup> beheizbarer Fläche	kWh/m <sup>2</sup>	141	130	141	115
3.5	bereinigter Verbrauch/Mitarbeitende	kWh/MA	47 691	40 949	44 529	38 826
4	<b>Elektrische Energie</b>					
4.1	Verbrauch gesamt	kWh	74 926	75 935	78 351	75 221
4.2	davon aus regenerativen Energiequellen	kWh	74 926	75 935	78 351	75 221
4.3	Verbrauch/Fläche	kWh/m <sup>2</sup>	16	16	17	16
4.4	Verbrauch/Mitarbeitende	kWh/MA	5 352	5 062	5 223	5 373
4.5	Stromerzeugung über Fotovoltaik	kWh	0	0	0	0
5	<b>Gesamtenergieverbrauch</b>	kwh	742 601	690 177	746 279	618 791
5.1	Energieeffizienz ((berreinigter) Gesamtverbrauch/m <sup>2</sup> beiheizbarer Fläche)	kWh/m <sup>2</sup>	157	146	158	131
5.2	Anteil regenerativer Energien	%	21%	21%	20%	21%
6	<b>Wasser</b>					
6.1	Verbrauch gesamt	m <sup>3</sup>	510	510	533	487
6.2	Verbrauch/Mitarbeitende	m <sup>3</sup> /MA	36,43	34,00	35,53	34,79
	Verbrauch / m <sup>2</sup> beheizbarer Gebäudefläche	m <sup>3</sup> /m <sup>2</sup>	0,11	0,11	0,11	0,10
7	<b>Papier</b>					
7.1	Verbrauch gesamt (geschätzt)	kg	6740	6740	6387	6357
7.2	Anteile					
7.2.1	Büropapier (Kopieren und Drucken)	%	5	5	5	5
7.2.2	Umschläge	%	1	1	1	1
7.2.3	Werbedrucksachen und Publikationen	%	94	94	94	94
7.3	Verbrauch/MA	kg	481	449	426	454
7.4	Anteil Frischfaser-Papier	%				
7.5	Anteil Recycling	%	6	6	6	6
8	<b>Verkehr</b>					
8.1	Pfarrliche Fahrten gesamt	km	602 240	377 240	431 240	63 520
8.2	Anteile					
8.2.1	Schieneverkehr	%	57,52	91,82	80,33	91,47
8.2.2	Straßenverkehr	%	5,12	8,18	7,15	8,53
8.2.3	Flugverkehr	%	37,36	0,00	12,52	0,00
8.2.3.1	davon: Klimaneutraler Flugverkehr	%				

Pfarre zur Frohen Botschaft	Eigene Dokumente	9. Juli 2021	Version 1
	D 7.1 Umwelterklärung	Verantwortlich: Leitung	Seite 6 von 6

8.3	Dienstreisen/Mitarbeitende	km/MA	0	0	0	0
8.4	Motorisierter Pendelverkehr/MA	km/MA	0	0	0	0
8.4.1	PKW-Fahrten	%				
8.4.2	Bahn/ÖPNV	%				
<b>9</b>	<b>Abfall</b>					
9.1	Abfall gesamt	t	n.v.	n.v.	n.v.	n.v.
9.2	Anteile		n.v.	n.v.	n.v.	n.v.
9.2.1	Restmüll (Entsorgung)	t	n.v.	n.v.	n.v.	n.v.
9.2.2	Papier	t	n.v.	n.v.	n.v.	n.v.
9.2.3	Kunststoffe	t	n.v.	n.v.	n.v.	n.v.
9.2.4	Biomüll	t	n.v.	n.v.	n.v.	n.v.
9.2.5	gefährliche Abfälle	t	n.v.	n.v.	n.v.	n.v.
9.4	Kosten für Abfallentsorgung	€	8 054,32	8 054,32	8 368,32	8 368,32
<b>10</b>	<b>Versiegelte Fläche (als Indikator für Artenvielfalt)</b>					
10.1	Versiegelte Fläche / Mitarbeitende	m <sup>2</sup> /MA	443	414	414	443
10.2	Versiegelte Fläche / Gesamtfläche	%	97%	97%	97%	97%
10.3	Versiegelte Fläche / Gesamtfläche ohne Felder	%				
<b>11</b>	<b>CO<sub>2</sub></b>					
11.1	Emissionen aus Wärme	t	161,70	171,55	168,34	145,26
11.2	Emissionen aus Strom	t	0,00	0,00	0,00	0,00
11.4	Emissionen aus pfarrliche Veranstaltungen	t	98,00	9,00	31,00	2,00
11.5	Emissionen gesamt	t	259,70	180,55	199,34	147,26
11.6	Emissionen gesamt / m <sup>2</sup> beheizbarer Gebäudefläche	t/m <sup>2</sup>	0,0549	0,0382	0,0422	0,0311
11.7	Emissionen gesamt / Mitarbeitende	t/MA	n.r.	n.r.	n.r.	n.r.

Sonstige Emissionen:

Zu weiteren Emissionen (NO<sub>x</sub>, SO<sub>2</sub>, Staubpartikel, ...) liegen uns keine Angaben vor, aufgrund der vorhandenen Anlagengröße sind diese für die Organisation nicht wesentlich.

n.r.: nicht repräsentativ

n.v.: nicht vorhanden;

vlnb.: vernachlässigbar

Kontaktmöglichkeit für zusätzliche Informationen:  
[Wolfgang.zecha@zurFrohenBotschaft.at](mailto:Wolfgang.zecha@zurFrohenBotschaft.at)